



МУНИЦИПАЛЬНОЕ БЮДЖЕТНОЕ ДОШКОЛЬНОЕ ОБРАЗОВАТЕЛЬНОЕ УЧРЕЖДЕНИЕ
«ДЕТСКИЙ САД № 219 Г. ЧЕЛЯБИНСКА»

ИНН 7447043367, 454128, г. Челябинск, ул. Чичерина 23-А, тел. (351) 796-97-49

УТВЕРЖДАЮ
Заведующий МБДОУ «ДС № 219
г. Челябинска»

А.В. Минко

24.03.2023 г.



**Публичный доклад заведующего
муниципального бюджетного дошкольного
образовательного учреждения
«ДЕТСКИЙ САД № 219 Г. ЧЕЛЯБИНСКА»
за 2022-2023 учебный год**

Челябинск, 2023 год

І. Аналитическая часть

1.1. Общие сведения об образовательной организации

Наименование образовательной организации	Муниципальное бюджетное дошкольное образовательное учреждение «Детский сад № 219 г. Челябинска (далее - МБДОУ «ДС № 219 г.
Руководитель	Анастасия Владимировна Минко
Адрес организации	454128, Челябинская область, г. Челябинск, Чичерина 23А
Телефон	(351)796-97-49; (351)796-98-55
Адрес электронной почты	mdou219@mail.ru
Официальный сайт	dou219.ucoz.site
Учредитель	Комитет по делам образования
Дата создания	1989 год
Лицензия	от 19.12.2016 №13515 серия 74ЛО2 №0002713

Муниципальное бюджетное дошкольное образовательное учреждение «Детский сад № 219 г. Челябинска (далее - МБДОУ «ДС № 219 г. Челябинска») расположено в жилом районе города вдали от производящих предприятий и торговых мест. Здание детского сада построено по типовому проекту. Проектная наполняемость на 280 мест. Общая площадь здания 3295 кв.м., из них площадь помещений, используемых непосредственно для нужд образовательного процесса, 2159 кв.м.

Целью деятельности Детского сада - осуществление образовательной деятельности по образовательным программам дошкольного образования, присмотр и уход за детьми.

Основными видами деятельности Учреждения является реализация:

- основных образовательных программ дошкольного образования;
- рабочей программы воспитания;
- присмотр и уход за детьми;
- адаптированных образовательных программ для детей дошкольного возраста с ограниченными возможностями здоровья (для детей с тяжелым нарушением речи).

Режим работы Детского сада:

Рабочая неделя – пятидневная, с понедельника по пятницу. Длительность пребывания детей в группах – 12 часов. Режим работы групп - с 7:00 до 19:00.

II. Система управления организации

Управление Детским садом осуществляется в соответствии с действующим законодательством и Уставом МБДОУ «ДС №219 г. Челябинска».

Управление Детским садом строится на принципах единоначалия и коллегиальности. Коллегиальными органами управления являются: Совет ДОУ, Педагогический Совет, Общее собрание работников. Единоличным исполнительным органом является руководитель – заведующий.

Органы управления, действующие в Детском саду

Наименование органа	Функции
Заведующий	<p>Компетенции руководителя:</p> <ul style="list-style-type: none"> - организация работы Учреждения; - заключение договоров от имени Учреждения; - утверждение структуры и штатного расписания Учреждения; - утверждение Правил внутреннего трудового распорядка; - утверждение положений об обособленных подразделениях (филиалы и представительства) и положений о структурных подразделениях; - утверждение плана финансово-хозяйственной деятельности Учреждения, его годовой и бухгалтерской отчетности; - обеспечение открытости лицевых счетов в финансовых органах, обеспечение своевременной уплаты налогов и сборов, представление в установленном порядке статистических, бухгалтерских и иных отчетов; - утверждение локальных нормативных актов Учреждения в порядке и на условиях, установленных настоящим Уставом; - утверждение локальных нормативных актов о соотношении учебной и другой педагогической работы в пределах рабочей недели или учебного года; - уполномочивание иных лиц представлять интересы Учреждения посредством выдачи доверенностей, в том числе доверенностей с правом передоверия; - издание поручений и указаний, обязательных для исполнения всеми работниками Учреждения; - определение состава и объема сведений, составляющих служебную тайну, а также установление порядка ее защиты и обеспечение его соблюдения; - обеспечение соблюдения законности в деятельности Учреждения, контроль работы и обеспечение эффективного взаимодействия структурных подразделений Учреждения;

	<ul style="list-style-type: none"> - материально-техническое обеспечение образовательной деятельности, оборудование помещений в соответствии с государственными и местными нормами и требованиями, в том числе в соответствии с федеральным государственным образовательным стандартом дошкольного образования; - предоставление Учредителю и общественности ежегодного отчета о поступлении и расходовании финансовых и материальных средств, а также отчета о результатах самообследования; - прием на работу работников, заключение с ними и расторжение трудовых договоров (эффективных контрактов), распределение должностных обязанностей, создание условий и организация дополнительного профессионального образования работников; - утверждение образовательных программ Учреждения; - утверждение по согласованию с Учредителем программы развития Учреждения; - утверждение Режима пребывания воспитанников в Учреждении; - утверждение Правил приема воспитанников; - организация проведения самообследования, обеспечение функционирования внутренней системы оценки качества образования; - создание необходимых условий для охраны и укрепления здоровья, организации питания воспитанников и работников Учреждения; - обеспечение создания и ведения официального сайта Учреждения в сети «Интернет»; - приостановление выполнения решений коллегиальных органов управления, противоречащих законодательству, настоящему Уставу, локальным нормативным актам Учреждения; - решение вопросов о приеме, переводе и отчислении воспитанников, освоивших образовательные программы, соответствующие лицензии; - решение иных вопросов, которые не составляют исключительную компетенцию коллегиальных органов управления Учреждением, определенную настоящим Уставом.
Совет МБДОУ	К компетенции Совета ДОУ относится:

	<ul style="list-style-type: none"> - развития образовательной организации; - финансово – хозяйственной деятельности; - материально – технического обеспечения.
Педагогический Совет	<p>Осуществляет текущее руководство образовательной деятельностью Детского сада, в том числе рассматривает вопросы:</p> <ul style="list-style-type: none"> - определение перспективных направлений функционирования и развития Учреждения; - совершенствование организации образовательного процесса Учреждения; - разработка и принятие образовательной программы дошкольного образования Учреждения; - внедрение в практическую деятельность педагогических работников достижений педагогической науки и передового педагогического опыта.
Общее собрание работников	<p>Реализует право работников участвовать в управлении образовательной организацией, в том числе:</p> <ul style="list-style-type: none"> - участвовать в разработке и принятии коллективного договора, Правил трудового распорядка, изменений и дополнений к ним; - рассматривать, обсуждать и рекомендовать к утверждению локальные акты в пределах своей компетенции; - разрешать конфликтные ситуации между работниками и администрацией образовательной организации; - вносить предложения по корректировке плана мероприятий организации, совершенствованию ее работы и развитию материальной базы.

Структура и система управления соответствуют специфике деятельности Детского сада.

III. Оценка образовательной деятельности

Образовательная деятельность в Детском саду организована в соответствии с Федеральным законом от 29.12.2012 № 273-ФЗ «Об образовании в Российской Федерации», ФГОС дошкольного образования, СанПиН 2.4.3648-20 «Санитарно-эпидемиологические требования к устройству, содержанию и организации режима работы дошкольных образовательных организаций», СанПиН 1.2.3685-21 «Гигиенические нормативы и требования к обеспечению безопасности и (или) безвредности для человека факторов среды обитания».

Содержание образовательного процесса в дошкольном образовательном учреждении определяется основной и адаптированными образовательными

программами МБДОУ разработанными, принятыми и реализуемыми в соответствии с ФГОС дошкольного образования, с учетом Примерной основной образовательной программы дошкольного образования, Примерной Адаптированной основной образовательной программы дошкольного образования для детей с тяжелым нарушением речи (ТНР), а также с учетом Примерной рабочей программой воспитания для образовательных организаций, реализующих образовательные программы дошкольного образования, санитарно-эпидемиологическими правилами и нормативами, с учетом недельной нагрузки.

Основная образовательная программа МБДОУ «ДС № 219 г. Челябинска» разработана в соответствии с учетом основной образовательной программой ДОУ, разработанной, принятой и реализуемой в соответствии с Федеральным государственным образовательным стандартом дошкольного образования и с учетом примерной основной образовательной программы дошкольного образования, примерной рабочей программой воспитания для образовательных организаций, реализующих образовательные программы дошкольного образования, адаптированной основной образовательной программой ДОУ (детей с тяжелыми нарушениями речи) разработанной, принятой и реализуемой в соответствии с Федеральным государственным образовательным стандартом дошкольного образования и с учетом примерной адаптированной основной образовательной программой дошкольного образования (детей с тяжелыми нарушениями речи).

Программа реализуется на государственном языке Российской Федерации – русском. Срок реализации программы – 5 лет. Форма обучения воспитанников - очная.

Детский сад посещают 303 воспитанника в возрасте от 1,6 до 7 лет.

В детском саду функционируют 12 групп, из них 10 групп общеразвивающей направленности, 1 группа комбинированной направленности, 1 группа компенсирующей направленности.

На 01.04.2023 года (данные АИС «Сетевой город»)

Направленность группы	Вид группы, № группы	Возраст	Количество детей
Общеразвивающая направленность	Смешанная ранняя группа №1	1,6-3	23
Общеразвивающая направленность	Вторая младшая группа №2	2-3	28
Общеразвивающая направленность	Подготовительная группа №3	6-7	28
Общеразвивающая направленность	Первая младшая группа №4	2-3	25
Общеразвивающая направленность	Смешанная ранняя группа №5	1,6-3	22
Общеразвивающая направленность	Вторая младшая группа №6	3-4	28

Общеразвивающая направленность	Средняя группа №7	4-5	28
Общеразвивающая направленность	Подготовительная группа №8	6-7	28
Компенсирующая направленность	Разновозрастная группа №9	5-7	14
Комбинированная направленность	Старшая группа №10	5-6	23
Общеразвивающая направленность	Средняя группа №11	4-5	28
Общеразвивающая направленность	Разновозрастная группа №12	5-7	28
Итого:			303

Процентное соотношение характеристики воспитанников ДОУ по половому различию (на апрель 2023 года):

Девочки	Мальчики
147/48,5	156/51,5

Уровень развития детей анализируется по итогам педагогической диагностики. Формы проведения диагностики:

- диагностические занятия (по каждому разделу программы);
- диагностические срезы;
- наблюдения, итоговые занятия.

В ходе реализации проектов Программы развития 2018-2023 годов разработаны и утверждены Основная образовательная программа МБДОУ, Адаптированная образовательная программа для работы с детьми в группах комбинированной и компенсирующей направленности; отработаны технология создания рабочих программ педагогов по образовательным областям и возрастным группам, мониторинг освоения образовательной программы с использованием информационных технологий.

Диагностика уровня развития детей проводится по методике ГОУ ДПО «Челябинского института переподготовки и повышения квалификации работников образования». Научный руководитель проекта – кандидат педагогических наук, Едакова Ирина Борисовна; разработчик содержания Шилкова Ирина Александровна, Соколова Юлия Геннадьевна; программист – разработчик Соколов Евгений Геннадьевич, адаптированный к федеральному государственному образовательному стандарту дошкольного образования. Диагностические карты освоения основной образовательной программы дошкольного образования (ООП ДО и АООП) заполняются педагогами каждой возрастной группы и педагогами группы компенсирующей и комбинированной направленности соответственно. Карты включают анализ уровня развития целевых ориентиров детского развития и качества освоения образовательных областей. С помощью данной

программы проводится оценка индивидуального развития детей. Такая оценка производится в рамках педагогической диагностики (оценки индивидуального развития детей дошкольного возраста, связанной с оценкой эффективности педагогических действий и лежащей в основе их дальнейшего планирования).

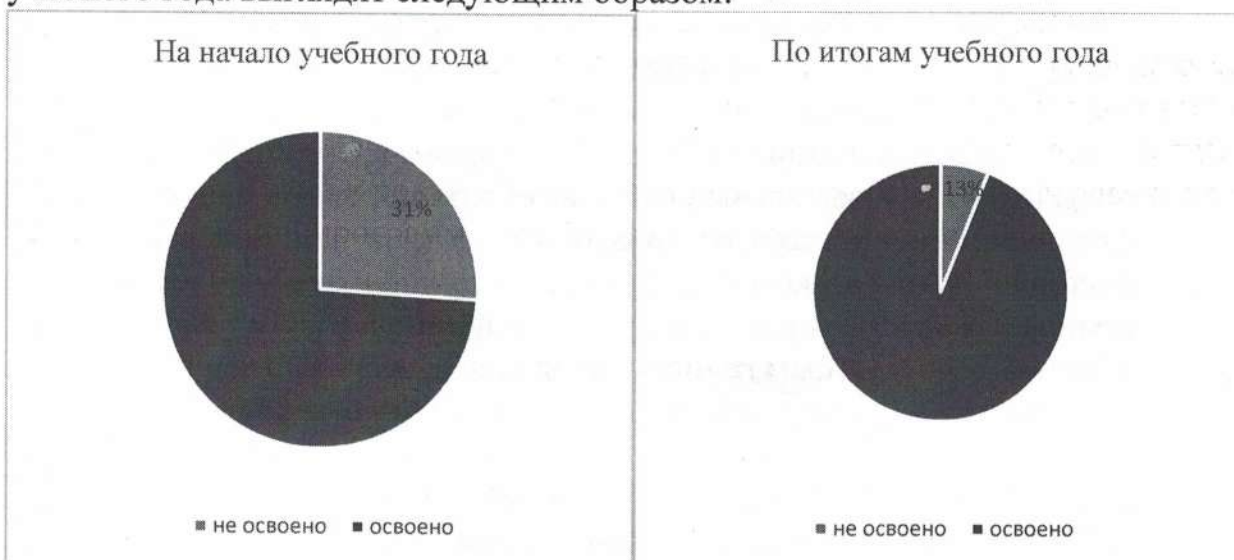
Педагогическая деятельность современного детского сада ориентирована на обеспечение развития каждого ребенка, сохранение его уникальности, создание возможностей раскрытия способностей, склонностей. Поэтому залог эффективного проектирования педагогического процесса является наличие у педагога информации о возможностях, интересах и проблемах каждого ребенка.

Педагоги в своей работе в основном ориентируются не на усредненные нормативы развития, характерные для того или иного возраста. А концентрируют внимание на индивидуальные особенности воспитанников.

Результаты педагогической диагностики (мониторинга) могут использоваться исключительно для решения следующих образовательных задач, обозначенных ФГОС ДО (П 3.2.3):

- индивидуализация образования (в том числе поддержка ребенка, построения его образовательной траектории или профессиональной коррекции особенностей его развития);
- оптимизация работы с группой детей.

Так, результаты качества освоения ООП МБДОУ на конец 2021 – 2022 учебного года выглядят следующим образом:



Анализ данных показателей свидетельствует о том, что реализация Основной образовательной программы осуществлялась на достаточном уровне.

В группах комбинированной и компенсирующей направленности осуществляется квалифицированная коррекция недостатков в физическом и (или) психическом, речевом развитии и образовании детей с ограниченными возможностями здоровья в соответствии с адаптированными образовательными программами образовательного учреждения.

Логопедическая коррекция (коррекция нарушения речи) проводится в форме групповых и подгрупповых занятий логопеда с детьми, консультативная помощь родителям на основании заключений психолого-медико-педагогических комиссий и психолого-педагогического консилиума детского сада.

Для создания условий для взаимодействия с родителями был проанализирован состав семей воспитанников ДОУ.

Процентное соотношение количества детей по порядку рождения в семье (1 сентября 2022 года):

Первый ребенок	Второй ребенок	Третий ребенок	Четвертый ребенок	Пятый ребенок
48	37	12	3	0

Процентное соотношение социального статуса семей воспитанников МБДОУ (на 01 сентября 2022 года):

Рабочие	Госслужащие	Служащие	Предприниматели	Безработные
40,1	8,9	27,2	9,2	14,6

Процентное соотношение возрастного ценза родителей воспитанников МБДОУ (на 01 сентября 2022 года):

До 25	До 35	До 45	Свыше 45
2,3	61,3	32,8	3,6

Процентное соотношение состава семей (на 01 сентября 2022 года):

Неполные семьи	Полные семьи	Многодетные семьи
26,9	69	4,1

Воспитательная работа строится с учетом индивидуальных особенностей детей, с использованием разнообразных форм и методов, в тесной взаимосвязи воспитателей, специалистов и родителей. Детям из неполных семей уделяется большее внимание в первые месяцы после зачисления в Детский сад.

Программа дополнительного образования в дошкольном учреждении не реализуется.

IV. Оценка функционирования внутренней системы оценки качества образования

Кадры являются наиболее активным и существенным элементом в структуре дошкольного учреждения. Важными предпосылками, необходимыми для осуществления профессионально-педагогической деятельности, является образованность и профессиональная квалификация педагогических работников.

Основанием профессиональной квалификации педагогических работников является их специальная образованность. Почти все педагогические работники являются на данный период дипломированными специалистами. Распределение педагогических работников по уровням специальной образованности показывают, что количество педагогов, имеющих высшее образование, значительно увеличилось. Количество педагогов, имеющих среднее специальное образование, осталось без изменений. Важно подчеркнуть, что эта категория педагогов обладает достаточным потенциалом для продолжения образования в ВУЗе с целью повышения специальной образованности. Правомерно утверждать, что выполнение педагогическими работниками своей функции целесообразно соотносить с их профессиональной квалификацией.

В детском саду утверждено «Положение о внутренней системе оценки качества образования», работа проводится в соответствии с данным документом. Мониторинг качества образовательной деятельности в 2022 году показал хорошую работу педагогического коллектива по всем показателям.

Утверждены и реализуется Основная образовательная программа МБДОУ; Адаптированная программа, Программа воспитания, отработана технология создания рабочих программ педагогов по образовательным областям и возрастным группам, мониторинг освоения образовательной программы с использованием информационных технологий.

В период с 24.10.2022 по 28.10.2022 года в МБДОУ проводилось анкетирование 267 родителей, получены следующие результаты:

- доля получателей услуг, полностью согласны, что их ребенку нравится посещать детский сад – 96,6%;
- доля получателей услуг, полностью согласны в том, что работа воспитателей и сотрудников детского сада достаточна, чтобы ребенок развивался – 93,8%;
- доля получателей услуг, полностью согласны, что в детском саду учитывают интересы и точку зрения детей – 92,3%;
- доля получателей услуг, полностью согласны, что их ребенок хорошо ухожен, за ним хороший присмотр – 92,7%;
- доля получателей услуг, полностью согласны, что их ребенок находится в безопасности в детском саду – 83,7%;
- доля получателей услуг, полностью удовлетворены управлением детского сада – 88,7%;
- доля получателей услуг, полностью устраивает материально – техническое обеспечение детского сада – 81,9%;
- доля получателей услуг, полностью устраивает питание в детском саду – 92,1%;
- доля получателей услуг, устраивает подготовка к школе – 84,7%;
- доля получателей услуг, полностью согласны, что сотрудники детского сада учитывают мнение родителей в своей работе – 84%.

Анкетирование родителей показало высокую степень удовлетворенности качеством предоставляемых услуг.

V. Оценка кадрового обеспечения

Детский сад укомплектован педагогами на 100 процентов согласно штатному расписанию. Всего работают 29 педагогов. Педагогический коллектив детского сада насчитывает 25 педагога и 4 специалиста. Соотношение воспитанников, приходящихся на 1 взрослого:

- воспитанник/педагог – 10/1;
- воспитанники/все сотрудники -26/1.

За 2022 год педагогические работники прошли аттестацию и получили:

- первую квалификационную категорию – 3 воспитателя;
- высшую квалификационную категорию – 4 воспитателя.

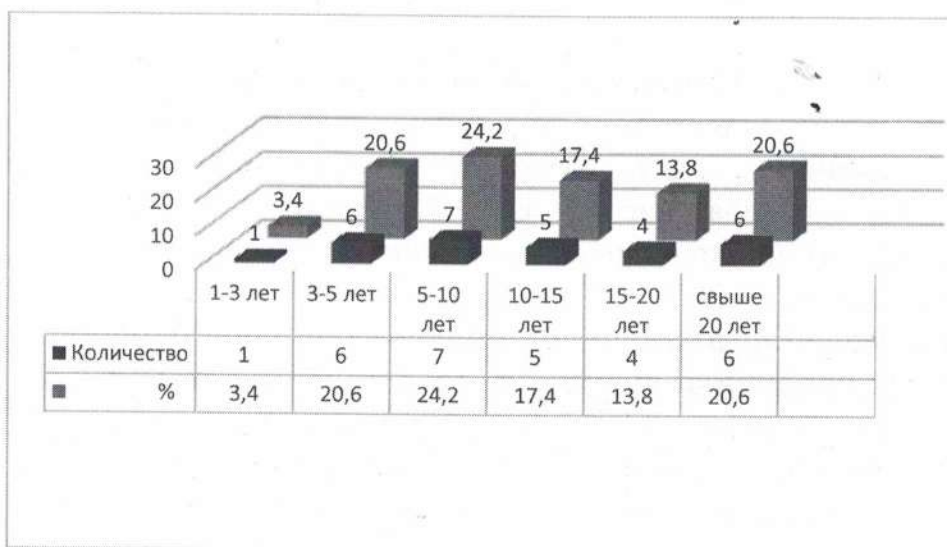
Каждому педагогу предоставлена возможность повысить свою квалификацию через различные формы обучения: очные и дистанционные курсы повышения квалификации в ГБУ ДПО ЧИППКРО, ГБУ ДПО ЧИРО, МБУ ДПО «ЦРО города Челябинска», семинары, вебинары, городские методические объединения, внутрифирменное повышение квалификации, обеспечение методической, периодической литературой и другое. Большой популярностью у педагогов пользуются дистанционные формы повышения квалификации через интернет курсы и вебинары. Курсы повышения квалификации в 2022 году прошли 11 работников ДОУ, из них 7 педагогов. Два педагога проходят обучение в ВУЗах по педагогическим специальностям.

Одним из актуальных направлений работы по внутрифирменному повышению квалификации является работа по самообразованию педагогов. Разработаны персонифицированные программы повышения квалификации педагогов. С целью повышения качества самообразования организована работа по созданию электронного портфолио педагогов как формы оценки его профессионализма и результативности работы. В ДОУ разрабатываются методические рекомендации для педагогов по оформлению электронного портфолио, организована работа по обмену опытом через показ открытых форм работы с детьми, методические часы, семинары, мастер-классы.

Диаграмма с характеристиками кадрового состава Детского сада
Профессиональный уровень педагогов Детского сада:



Стаж работы педагогов Детского сада:



Квалификационные категории педагогов Детского сада



В 2022 году педагоги Детского сада приняли участие:

Участие педагогов в конкурсных мероприятиях

Наименование мероприятия	Результат
III Городской фестиваль педагогического мастерства «Педагогический калейдоскоп»	Участник
Отборочный этап городского конкурса-выставки по конструированию для дошкольников	Участник
Районный этап городской спартакиады старших дошкольников по «Шашкам», 2022	Участник
Отборочный тур районного этапа городских интеллектуальных состязаний старших дошкольников «Почемучки-2022»	Участник
IV Городской конкурс художественного чтения для детей дошкольного возраста «Читай-ка»	Финалист
Региональный этап Всероссийского конкурса профессионального	Призёр

мастерства педагогов финансовой грамотности в 2022 году в номинации «Лучшее методическое обеспечение реализации программы по финансовой грамотности»	
Открытый смотр-конкурс «Масленичная карусель»	Участник
Открытый конкурс «Масленичная красавица»	Участник
XXVIII городской фестиваль творчества детей с ограниченными возможностями здоровья «Искорки надежды»	Участник
Открытый вокально-хореографический конкурс «Пасхальное настроение»	Участник
Открытый вокально-хореографический конкурс «Пришла весна, пришла Победа!»	Участник

Детский сад укомплектован кадрами полностью. Педагоги постоянно повышают свой профессиональный уровень, знакомятся с опытом работы своих коллег и других дошкольных учреждений, а также само развиваются. Все это в комплексе дает хороший результат в организации педагогической деятельности и улучшении качества образования и воспитания дошкольников.

Календарь проведенных мероприятий для детей, родителей, педагогов

День знаний;
Праздник осени;
Новогодние утренники;
Спортивный праздник «Мама, папа, я – спортивная семья».
Проводы зимы;
Праздник для пап;
Праздничный концерт к 8 Марта;
Выпускной вечер для подготовительных групп;
День защиты детей.

Конкурсы: Конкурс поделок из природного материала «Осенние мотивы»;
«Самая сказочно украшенная новогодняя группа»;
Конкурс рисунков «Мы - наследники Великой Победы».

Работа с родителями. Родители активно участвуют в управлении и планировании работы детского сада. Большое внимание уделяется установлению обратной связи с родителями - информированию о ходе и результатах деятельности: общение родителей на сайте детского сада; фотогалерея рассказывает о наших мероприятиях; Всё это способствует укреплению доверительных отношений и помогает поддерживать атмосферу сотрудничества и взаимодействия с родителями.

VI. Оценка учебно – методического и библиотечно – информационного обеспечения

В ДОУ имеется учебно – методическая литература по всем образовательным областям Основной общеобразовательной программы, Адаптированной программы, детская художественная литература, а также другие информационные ресурсы на различных электронных носителях. Они хранятся в методическом кабинете и группах, а также в кабинетах специалистов детского сада.

В каждой возрастной группе имеется банк необходимых учебно – методических пособий, рекомендованных для планирования образовательной работы в рамках реализации ОПП (включая программу воспитания) и АООП. Создаются медиатеки и картотеки по различным направлениям образовательной работы. Создается копилка материалов для организации совместной самостоятельной деятельности в соответствии с ФГОС ДО. Однако из – за недостаточные финансирования плохо наполняется фонд методической литературы.

Оборудование и оснащение образовательного процесса достаточно для реализации образовательных программ.

В методическом кабинете созданы условия для возможности организации совместной деятельности педагогов. Имеется копировальная техника, ламинатор, сканер, проектор. В дошкольном учреждении учебно – методическое и информационное обеспечение достаточное для организации образовательной деятельности и эффективной реализации образовательных программ.

VII. Оценка материально – технической базы

В детском саду сформирована материально – техническая база для реализации образовательных программ, жизнеобеспечения и развития детей.

В детском саду оборудованы помещения:

- групповые помещения -12;
- кабинет заведующего - 1;
- методический кабинет - 1;
- музыкально – спортивный зал – 1;
- пищеблок – 1;
- прачечная – 1;
- медицинский кабинет – 1;
- кабинет для занятий с логопедом – 2;
- кабинет психолога – 1;
- сенсорная комната – 1;
- экологическая комната – 2;
- комната «Русская изба» - 1;
- опытно – экспериментальная лаборатория – 1;
- кабинет «Легоконструирования» – 1.

При создании предметно – развивающей среды воспитатели учитывают возрастные, индивидуальные особенности детей своей группы. Оборудованы

групповые комнаты, спальные комнаты. Созданная в ДООУ, развивающая предметно – пространственная среда направлена на формирование активности воспитанников в достаточной степени и обеспечивает развитие различных видов детской деятельности. Развивающая среда ДООУ организована с учетом национально-культурных, климатических условий, в которых осуществляется образовательная деятельность, с учетом интересов детей и отвечает их возрастным особенностям.

**Перечень работ, выполненных в ДООУ за 2023 год
по материально – техническому обеспечению:**

1. Косметический ремонт пищеблока;
2. Ремонт групповых помещений № 5, 12 ;
3. Ремонт технологического оборудования на пищеблоке;
4. Установка малых форм на прогулочных участках групп № 3,4,,5, 9;
5. Ремонт уличного крылечка у входа в здание группы № 4.

Каждый год успешно и в срок проводится подготовка системы отопления к началу отопительного сезона, проводится ремонт и поверка приборов для теплового узла, систематическая проверка средств противопожарной защиты.

Большое внимание уделялось благоустройству территории ДООУ. На территории учреждения имеются различные виды деревьев и кустарников, газоны, клумбы, цветники. К началу летней оздоровительной кампании выполнена покраска малых форм на прогулочных участках, завезен песок.

Материально – техническое состояние дошкольного учреждения и территории соответствует действующим санитарно – эпидемиологическим требованиям к устройству, содержанию и организации режима работы в дошкольных организациях, правилам пожарной безопасности, требованиям охраны труда.

В ДООУ созданы необходимые материально-технические условия для реализации ФГОС ДО. Однако состояние территории ДООУ требует преобразования, т.к является частью современного образовательного процесса, расширения и обновления форм взаимодействия и сотрудничества с родителями по формированию развивающей предметно-пространственной среды на территории ДООУ.

Результаты анализа показателей деятельности организации

Показатели	Единица измерения	Количество
Образовательная деятельность		
Общее количество воспитанников, которые обучаются по программе дошкольного образования в том числе обучающиеся:	человек	303
в режиме полного дня (8 -12 часов)		297
в режиме кратковременного пребывания (3-5 часов)		6

в семейной дошкольной группе		0
по форме семейного образования с психолого – педагогическим сопровождением, которое организует детский сад		0
Общее количество воспитанников в возрасте до трех лет	человек	57
Общее количество воспитанников в возрасте от трех до восьми лет	человек	246
Количество (удельный вес) детей от общей численности воспитанников, которые получают услуги присмотра и ухода, в том числе в группах:	человек (процент)	
8-12 – часового пребывания		303 (100%)
12-14 – часового пребывания		0 (0%)
круглосуточного пребывания		0 (0%)
Численность (удельный вес) воспитанников с ОВЗ от общей численности воспитанников, которые получают услуги:	человек (процент)	20(6,6%)
по коррекции недостатков физического, психического развития		0 (0%)
обучению по образовательной программе дошкольного образования		0 (0%)
присмотру и уходу		0 (0%)
Средний показатель пропущенных по болезням дней на одного воспитанника	день	7,5
Общая численность педагогов, в том числе количество педагогов:	29 человек	100%
с высшим образованием		17 (58,6%)
высшим образованием педагогической направленности (профиля)		8(27,5%)
средним профессиональным образованием		12(41,4%)
средним профессиональным образованием педагогической направленности (профиля)		12 (41,4%)
Количество (удельный вес численности) педагогических работников, которым по результатам аттестации присвоена квалификационная категория; в общем численности педагогических работников, в том числе:	19 человек (65,5%)	
с высшей		9 (31%)
с первой		11 (37,9%)

Количество (удельный вес численности) педагогических работников в общей численности педагогических работников, педагогический стаж работы которых составляет:	человек (процент)	
до 5 лет		17 (58,6%)
больше 30 лет		2 (6,9%)
Количество (удельный вес численности) педагогических работников в общей численности педагогических работников в возрасте:	человек (процент)	
до 30 лет		8 (27,5%)
от 55 лет		4 (13,7%)
Численность (удельный вес) педагогических и административно – хозяйственных работников, которые за последние 5 лет прошли повышение квалификации или профессиональную переподготовку, от общей численности таких работников	человек (процент)	24 (75%)
Численность (удельный вес) педагогических и административно – хозяйственных работников, которые прошли повышение квалификации по применению в образовательном процессе ФГОС, от общей численности таких работников	человек (процент)	20 (62,5%)
Соотношение «педагогический работник/воспитанник»	человек/ человек	10/1
Наличие в детском саду:	да/нет	
музыкального руководителя		Да
инструктора по физической культуре		Да
учителя - логопеда		Да
Логопеда		Нет
учителя - дефектолога		Нет
педагога - психолога		Да
Инфраструктура		
Общая площадь помещений, в которых осуществляется образовательная деятельность, в расчете на одного воспитанника	кв.м	3,7
Площадь помещений для дополнительных видов деятельности воспитанников	кв.м	24
Наличие в детском саду:	да/нет	
физкультурного зала		Нет
музыкального зала		Да
прогулочных площадок, которые оснащены так, чтобы обеспечить потребность воспитанников в физической активности и игровой деятельности на улице		Да

Основные принципы организации рационального питания детей дошкольного возраста

Одним из наиболее важных условий сохранения и укрепления здоровья детей является организация здорового сбалансированного питания.

Вопросу организации питания в дошкольном учреждении уделяется первостепенное значение.

С этой целью администрацией ДООУ осуществляются следующие мероприятия:

- Назначение ответственного за организацию питания в ДООУ;
- Проведение анализа выполнения натуральных норм продуктов питания, еженедельно;
- Проведение производственных совещаний по вопросу организации питания;
- Заключение договоров с поставщиками продуктов питания в дошкольное учреждение;
- Назначение ответственных за осуществлением контроля за питанием детей;
- Составление графика контроля за организацией питания в учреждении.
- проведена замена технологического оборудования на пищеблоке,
- питание детей осуществляется по утвержденному 10-ти дневному меню,
- организовано 4-х разовое питание детей,
- имеются технологические карты на все блюда,
- осуществляется производственный контроль за приготовлением пищи,
- санитарно-эпидемиологическое состояние пищеблока хорошее, инвентарём и посудой ДООУ обеспечено полностью,
- питание детей организовано в соответствии с возрастом и учётом индивидуальных особенностей.

Рациональное питание является одним из основных факторов, определяющих нормальное развитие ребенка. Оно оказывает самое непосредственное влияние на рост и состояние здоровья малыша. Правильное, сбалансированное питание, отвечающее физиологическим потребностям растущего организма, повышает устойчивость к различным неблагоприятным воздействиям. Рационально составленное меню в детском саду представляет собой такой подбор блюд, который удовлетворяет потребность детей в основных пищевых веществах и энергетических компонентах.

В детском саду 10 – ти дневное меню, позволяет более точно распределить продукты с учетом их калорийности и биологических показателей. Пищеблок детского сада оснащен всем необходимым технологическим оборудованием. Ежедневно проводится контроль за закладкой продуктов питания в котел, отслеживается организация питания в группах, сервировка столов, культура питания детей.

Анализ показателей указывает на то, что детский сад имеет достаточную инфраструктуру, которая соответствует требованиям СанПиН 2.4.3648-20 «Санитарно-эпидемиологические требования к организациям воспитания и обучения, отдыха и оздоровления детей и молодежи» и позволяет

реализовывать образовательные программы в полном объеме в соответствии с ФГОС ДО.

Детский сад укомплектован достаточным количеством педагогических и иных работников, которые имеют высокую квалификацию и регулярно проходят повышение квалификации, что обеспечивает результативность образовательной деятельности.